



Олена НИКОРАК

ТКАНИНИ ДЛЯ СПІДНИЦЬ ЗАХІДНОГО ПОЛІССЯ Й ВОЛИНИ

Olena NYKORAK. Cloths for Skirts in Western Polisia and Volhynia.

На Західному Поліссі та Волині, як і на Поділлі, Покутті, Гуцульщині, а також у центральних і східних регіонах України давнішими були незшиті форми поясного жіночого вбрання – запаски. Однією запаскою обгортали стан ззаду, другою – спереду. Закріплювали їх на талії за допомогою скручених чи сплєтених вчетверо шнурочків або вузеньких поясків з тканини.

Як стверджують вчені¹, пізнішими типами поясного жіночого вбрання на досліджуваних територіях Полісся й Волині були лляні, конопляні, напіввовняні та вовняні спідниці й фартухи “запаски”. Західнополіські й волинські тканини для жіночого поясного вбрання – спідниці (“літнік”, “летнік”, “літнік”, “літниця”, “бурка”, “хвартух”, “андарак”, “ондарак”, “сподниця”, “сподниця”, “окружник”, “портюх”, “портяник”, “полотненик”, “полотнянка”, “білька” та інші) виділяються своєрідністю декору серед багатоваріантності художнього вирішення аналогічних чи подібних виробів інших етнографічних районів західних областей України.

Тканини для таких спідниць розрізняють за матеріалом – лляні², напіввовняні (“портяні”) та вовняні; техніками ткання – полотняні щільноткані й розріджені “серпанкові”; сар-

жеві “чиноваті” та сатинові “покожушкові”; схемами композиції – поперечносмугасті, поздовжньосмугасті, клітчасті та з концентрацією основного декору в нижній частині виробу зі спадаючим ритмом смуг знизу до верху та інші.

Для цих компонентів жіночого поясного вбрання виготовляли суцільноткане (смугасте чи клітчасте) або у вигляді купонів полотнище тканини завдовжки 4,5-5 м. Його розтинали по горизонталі на декілька (4-5) шматків (пілок) довжиною 70-85 см, що дорівнювала висоті (довжині) спідниці. Їх згодом зшивали по бічних вертикальних краях. Лише деякі типи поздовжньосмугастих вовняних спідниць виготовляли з одного полотнища, вони мали лише один шов, розташований спереду спідниці³. Вгорі, біля пояса усі пілки, крім передньої, збирали “рясували” в густі або дещо ширші складки. Передню пілку часом лише при краях укладали в декілька широких складок, а решту (середину) залишали без них. Біля пояса розташовували й поздовжній розріз, завдяки якому забезпечувалася можливість вільнішого вдягання спідниці. Зверху передньої частини спідниці приперізували взористотканий або вишитий фартух “запаску”, тому її менше, або й взагалі не декорували. Часом передню пілку спідниці або лише верхню її половину ткали навіть з нижчих гатунків пряжі, і не червоним (як усі пілки), а чорним пітканням.

Найпростішими серед них були однотонні білі “чисті” полотняні спідниці без будь-якого оздоблення, які мали назви “сподниця”, “спудак”, “окружник”, або фарбовані в один колір: “сподниця”, “хвартух”, “синька”, “бурка”, “рандак”, “сукня”, “мальованка”⁴. Фарбували такі спідниці найчастіше відваром ягід бузини, вільхи, чорниці та деяких трав, а також кори дикої яблуні тощо. Для однотонних святкових білих спідниць на Поліссі виготовляли в основному розріджену лляну “серпанкову” тканину, яка відзначалася високими якісними характеристиками.

Багатшими за декором були лляні полотняні орнаментовані спідниці. За схемою розташування взористих площин цю групу виробів умовно

¹Вовк Х. Студії з української етнографії та антропології.– К., 1995.– С. 151; Гургула І. Одяг // Гургула І. Народне мистецтво західних областей України.– К., 1966.– С. 9-12; Матейко К.І. Український народний одяг.– К., 1977.– С. 78-79; Молчанова Л.Н., Стельмащук Г.Г. Одяг // Полесьє: Матеріальна культура.– К., 1988.– С. 340-341; Білан М.С., Стельмащук Г.Г. Український стрій.– Львів, 2000.– С. 159.

²Залежно від виду і якості сировини спідниці називають “матерна” або “поскінна”.

³Зверху спідниці носили фартух чи запаску, яка прикривала майже всю верхню її частину.

⁴Пономар Л.Г. Народний одяг західноукраїнського Полісся кінця ХІХ - початку ХХ століття. Автореф. на здобуття наук. ст. канд. іст. наук.– К., 2000.– С. 6-7.

можна розділити на **декілька типів**: білі спідниці (з вибіленого полотна), оздоблені **внизу поперечними безузорними та взористими смугами**; **поздовжньосмугасті спідниці в дрібну біло-сіру смужку** (з вибілених і “сирових” – невибілених ниток); **поздовжньосмугасті сіро-білі спідниці з акцентуванням “поділکا”** – нижньої її частини групою поперечних червоних і чорних взористих смуг; **поперечносмугасті сіро-білі спідниці з акцентуванням “поділکا”** – нижньої частини групою поперечних червоних і чорних взористих смуг; **поперечносмугасті сіро-білі спідниці з домінантою на поділку у вигляді широких горизонтальних узорних площин**; **клітчасті сіро-білі спідниці, оздоблені в долішній частині червоними перебірними смугами**.

Спільним для спідниць усіх означених типів є те, що виробляли їх з лляних, значно рідше – конопляних (переважно на Волині) – білих (відбілених) та сірих (“сирових” – невідбілених) тонких ниток, щільно й рівномірно спрядених. Тло цих спідниць традиційно ткали полотняним переплетенням. У *поліських районах Рівненщини* для святкових, особливо *весільних “серпанкових” спідниць* (як і сорочок та наміток) *виготовляли розрізнені тонкі, м'які й еластичні, легкі й прозорі тканини*. Вони відзначалися високими якісними й естетичними властивостями.

Спідниці досліджуваного регіону Полісся й Волині виготовляли переважно з 5 пілок. *Характерною особливістю цих виробів є те, що для взористих спідниць основний декор розташований у нижній частині чотирьох пілок, які при вдяганні припадали ззаду та збоку тулуба, а п'ята – спереду*. Остання найчастіше була однотонна або значно простіша за композицією – зі спадаючим ритмом смуг знизу до верху, позаяк при вдяганні її прикривали фартухом “запаскою”, “затулкою” тощо. Для таких спідниць ткали суцільне полотнище, яке згідно з розрахунками (довжиною готового виробу 65-85 см) в чітко визначеній послідовності перетикали однаковими за величиною, ритмом і колоритом поперечні орнаментальні смуги, шириною 10-11 см.

За композицією вони найчастіше тридільні, значно рідше – дво- і п'ятидільні. Провідними мотивами ширших взористих смуг є *хрещаті фігури* (часом ромбики), укладені поряд на незначній відстані, які формують монотонну ритміку по

горизонталі. Такі *дрібні мотиви*, виткані *технікою перебору “перебірчик”* чітко виділяються на нейтральному, білому тлі (полотняного переплетення). Урізноманітнення ритмічності по вертикалі майстрині досягають тим, що в *центральной частині смуги середину хрещатого мотиву акцентують чорним (або темносинім) кольором*, а чотири кути (два верхні та нижні) – червоним.

У бічних стрічках, симетрично укладених відносно центральної, навпаки – середина червона, а краї – чорні. Кожна з цих трьох орнаментальних стрічок, у свою чергу, обрамлена вузенькими групами червоних та чорних пасочків, а краї завершені зубчастим силуетом, утвореним з червоних або чорних прямокутників. Загальна ширина взористих площин – 10-11 см. Центральна – зазвичай дещо ширша – 3 см, тоді як бічні – по 2,5 см (с. Нуйно, Камінь-Каширського р-ну, автор Т.В.Перебейчик)⁵.

Існує значна варіантність укладу аналогічних чи подібних смуг з такими мотивами. *Іноді спарені або потрійні смуги формують центральну широку (7-8 см) домінуючу узорну площину* (с. Нуйно)⁶. На незначній відстані від неї симетрично розташовані “поверхниці” у вигляді поодинокі вузької (2-2,5 см) стрічки з аналогічних чи подібних мотивів, утворених червоними та чорними квадратиками, тоненькими пасочками, штрих-пунктирними лініями тощо. Часом для поживлення та збагачення колориту вводили ще поодинокі уточні прокидки жовтого й темно-синього кольорів (сс. Залісся, Нуйно Камінь-Каширського р-ну)⁷.

Узороткані смуги таких спідниць “фартухів” гармонійно поєднувалися й перегукувалися з іншими тканими компонентами жіночого вбрання цього осередку ткацтва Полісся, зокрема, з декором сорочок – уставками й рукавами, а також крайкою, фартухом “попередницею” тощо⁸. Такі спідниці носили переважно дівчата “на виданні” й молодіці.

Іншим варіантом цього типу є спідниці із значно ширшими, щільно заповненими червоними площинами складного за конфігурацією гео-

⁵ВКМ.– Р.2-1773.

⁶ВКМ.– Р2-1877, 1873.

⁷ВКМ.– Д-658, Р2-1850.

⁸Гатальська Н., Івашків Г. Поетика волинського вбрання.– Луцьк, 2005.– Табл. 10.

метричного орнаменту, розташованого лише в нижній частині – на “поділку”.

Для них теж характерна тридільна схема розташування червоних взористих смуг. Основу композиції складає центральна, домінуюча площа, заповнена вишуканими за формою ромбовидними фігурами із вписаними в них розетами концентричної будови. Вони, в свою чергу, розділені білими перехрестями. Усі складові елементи щільно заповнюють ромби та симетрично укладені трикутники чи півромби, створені хрещатими фігурами. Лише незначні проміжки між ними білого тла чітко окреслюють форму основних та підпорядкованих їм мотивів і виділяють деякі елементи. Для підсилення звучання домінуючого червоного кольору смуг і білого фону по центру цієї площини орнаменту розташовано горизонтальну вузьку чорну стрічку. Вона зосереджує увагу глядача лише на окремих фрагментах мотивів, вносить живий струмінь у сприйняття композиції.

Поодинокі тоненькі чорні та червоні гладкі стрічки симетрично обрамляють домінуючу смугу орнаменту, підтримують і доповнюють його. Зубчасте завершення зовнішніх країв цієї смуги створює плавний перехід до білого тла й вузьких “поверхниць” з таким же силуетом (с. Острівок Камінь-Каширського р-ну)⁹. Основні взористі площини композиції виткані технікою перебору “під дошку”, а гладкоткані смуги – сатином “покожушком”, який формує щільне застеляння уточних прокидок над основою. Завдяки цьому насичені й дзвінкі кольорові смуги є домінуючою композиції.

Аналоги такого типу взористих спідниць побутували також в українців Холмщини та Підляшшя (тепер – у складі Республіки Польща)¹⁰ та Берестейщини (тепер – у складі Білорусі)¹¹.

Окрему групу формують *поздовжньосмугасті дрібнорапортні композиції тканин для спідниць*, поширені в досліджуваних районах західноукраїнського Полісся й Волині. Це переважно двоколірні сіро-білі й чорно-білі лляні тканини полотня-

ного переплетення (с. Кримне Старовижівського р-ну)¹², та синьо-білі сатинові (с. Хоростків Володимир-Волинського р-ну)¹³, рапорт яких сягає лише 1,5-2 см.

Спільним для них є те, що смуги згруповані за тридільною схемою, в яких на білому тлі позмінно чергуються основні чорні стрічки з тоненькими (в 2 нитки) обмітками. В інших – на синьому тлі почергово повторюється одна, децю ширша біла зі щільно укладеними поряд тоненькими білими пасочками. Вони формують невибагливу монотонну ритміку.

Такого типу поздовжньосмугасті тканини застосовувалися переважно для пошиття спідниць¹⁴, які носили старші жінки, особливо в часи посту і трауру та на щодень – до роботи.

Осібний варіант цієї групи складають *поздовжньосмугасті сіро-білі полотняні спідниці “фартухи”*, в яких *поперечні домінуючі червоні смуги акцентували лише поділок* – типові для північно-західних районів Українського Полісся (зокрема, Камінь-Каширського)¹⁵. У таких виробках традиційно одна – передня пілка була однотонна – сіра (з невідбіленого льону)¹⁶, а чотири інших – виготовлені з дрібною поздовжньосмугастою сіро-білою тканиною полотняного переплетення (кожна зі стрічок по 0,5 см з сирового і відбіленого льону). На нейтральному сріблясто-сірому тлі розташовували по дві-три різних за шириною горизонтальні смуги, домінуюча 4-4,5 см і підпорядковані їй вузьчі – по 1,5-2 см. Завдяки поєднанню насиченого червоного кольору з незначним вкрапленням чорної, жовтої та білої барв (останні створювали ледь помітні суцільні та штрих-пунктирні лінії на фоні червоної смуги), а також щільним застилам уточних перекриттів (створених сатиновим переплетенням “покожушок”) досягнуто граничної глибини кольорових сполук й лаконічності художнього вирішення цих основних узорних

¹²МНАПЛ.– АП-13953.

¹³ВКМ.– Д-1088.

¹⁴Аналогічні або схожі тканини йшли також на пошиття поліських чоловічих штанів (Любомльський, Шацький, Камінь-Каширський р-ни Волинської обл.) / Див.: Гатальська Н., Івашків Г. Поетика волинського вбрання.– Табл. 4 (перший комплекс); Білан М.С., Стельмащук Г.Г. Український стрій...– С. 165.

¹⁵АП-19355.

¹⁶Зверху неї завжди вдягали взористу запуску.

⁹ВКМ.– Д-191; Гатальська Н., Івашків Г. Поетика волинського вбрання.– Табл. 6 (перший комплект)

¹⁰Гнатюк І., Кара-Васильєва Т. Народний одяг українців Холмщини й Підляшшя // Холмщина і Підляшшя. Історико-етнографічне дослідження.– К., 1997.– С. 179-184, 192.

¹¹Беларускія народныя тканіны.– Мінск, 1979.– Іл. 48.



Спідниця “фартух” (фрагмент), 1930-ті рр. с. Нуйно Камінь-Каширського р-ну Волинської обл. Льон, бавовна; полотняне й перебірне тканиня “під дошку”. Волинський краєзнавчий музей (далі – ВКМ). Р2-1877.



Спідниця “фартух”, 1920-30-ті рр. с. Теклине Камінь-Каширського р-ну Волинської обл. Льон, бавовна; полотняне й перебірне тканиня “під дошку”. ВКМ. Р2-212.

площин (Камінь Каширськ)¹⁷. Нижня, переважно вузька червона стрічка розташовувалася на відстані двох-трьох сантиметрів від краю виробу. Зовнішні краї цих двох (чи трьох) барвистих взористих площин завершені зубчастим силуетом, створеним перетиком 1/1 чи перебором – по дві нитки, позбавляли їх сухості сприйняття, вносили певний ліризм. Загалом ця орнаментальна стрічка акцентувала долішню частину виробу.

Клітчасті сіро-білі полотняні спідниці дещо споріднені з охарактеризованими *поздовжньо-смугастими*. Насамперед, вони схожі монотонним позмінним чергуванням однакових за шириною поздовжніх смуг основи: світліших (відбілених) і темніших (невідбілених) лляних, загальна ширина яких сягає 1,5-1,8 см. Ідентичними за тоном і шириною є стрічки піткання, що перетинають їх по горизонталі (с. Здомишель Ратнівського р-ну)¹⁸. Внаслідок взаємного пересічення сріблясто-сірих і білих стрічок створюються й півтони, які збагачують та урізноманітнюють тональну градацію клітчастого декору спідниці.

Лише в нижній частині, біля поділка розташовано доволі широку червону орнаментальну площину, загальна ширина якої сягає 15 см. Домінуючою є тридільна центральна смуга (шириною 6 см), в якій на червоному тлі, біля верхнього і нижнього країв укладено білі стрічки мініатюрних “павучків”. Завдяки контрасту тональних співвідношень тла і дрібноузорних пасочків вони чітко виділяються й формують монотонний ритм по горизонталі. Його посилюють і ледь помітні штрих-пунктирні білі та чорні лінії. Середина смуги переткана кількома жовтими та чорними тоненькими прокидками, які збагачують загальний колорит, роблячи його м'якшим і теплішим.

На певній відстані (0,5-0,7 см) від цієї смуги симетрично розташовані вузькі (1,7 см) “поверхниці” із зубчастими завершеннями країв та штрих-пунктирною жовто-чорною лінією по центру, що перегукуються з подібними стрічками центральної смуги.

Долішню частину спідниці підкреслює ще одна червона вузька (1,8 см) стрічка з ледь помітними чорними “павучками” по центру, оточеними поодинокими лініями, які увиразнюють декор. Завдяки щільнотканим застилам уточних перекрыть

¹⁷ВКМ.– Д-1145.

¹⁸АП-18470.

(біло-сірої) основи червоний домінуючий колір смуг звучить активно, а проміжки тла між ними краще виявляють форму деяких мотивів (павучків, гребінців) і додають легкості композиції всього узорного комплексу.

Окремий тип складають білі тонкі полотняні спідниці “літники”, декоративне вирішення яких сформоване крупнорапортною червоною кліткою по всьому полотнищу й широкою групою горизонтальних взористих смуг, розташованих внизу, біля поділку¹⁹. Виготовляли їх із лляних, тонко й рівномірно спрядених вручну ниток. Таке (густо засноване й щільно збите під час ткання) картате полотно (рапорт по основі 6 см, а по утку – 5,5 см) само по собі вже відзначається декоративністю і непоказною красою. По білому фоні, на значній відстані укладено поодинокі тоненькі (0,5 см) червоні стрічки, що рівномірно повторюються як по основі, так і по підтканню, і взаємно пересікаються. Ще більшої вишуканості додавала їм домінуюча тридільна група геометричного орнаменту (9 см шириною), розташована горизонтально, в нижній частині спідниці, на подолі. Вона виділялася, насамперед, завдяки активності звучання домінуючого червоного кольору гладкотканих смуг (сатинового переплетення) і взористих (витканих перебором “під дошку”). Такі чорні стрічки лише підкреслювали центральну або бічні краї смуг, і акцентували ритміку як по горизонталі, так і по вертикалі. Вони мали вигляд тонких суцільних або штрих-пунктирних ліній. У тридільній групі смуг центральна – значно багатша за бокові, утворена червоними ромбиками, щільно укладеними поряд. Обабіч – вгорі і внизу, неподалік ромбів розташовано дрібніші трикутники, які доповнювали ромби. Біле тло у вигляді зигзагоподібної лінії розділяло смугу ромбів і трикутників та водночас брало участь у формуванні орнаменту. В суміжних спарених червоних смугах контрастна стрічка, що розділяла їх, сформована білими прямокутниками (виткана перебором), була домінуючою й рельєфно виступала над тлом. Завдяки ж тонким чорним пасочкам, що обрамляли цю білу взористу смужку, вона ефектніше виділялася за сусідні червоні гладкоткани. Поодинокі розташовані чорні квадратики (теж перебірного ткання), що ніби з’єднують вершини



Спідниця “літник” (фрагмент), 1920-30-ті рр. с. Тур Ратнівського р-ну Волинської обл. Льон, бавовна; саржеве, перебірне ткання “під дошку”. Музей Івана Гончара (далі – МІГ). КТ-11119.



Спідниця, 1920-30-ті рр. с. Любязь Любешівського р-ну Волинської обл. Льон, бавовна; саржеве, перебірне ткання “під дошку”. МІГ. КН-1075.

¹⁹Гатальська Н., Івашків Г. Поетика волинського... – Табл. 6 (третій комплекс).

ромбиків центральної смуги орнаменту по горизонталі у єдине ціле, увиразнюють цю домінуючу смугу й акцентують на ній увагу глядача. Завдяки охарактеризованим чинникам група взористих смуг є акцентом усієї композиції тканин для спідниці (с. Ворокомле Камінь-Каширського р-ну – 1920-ті рр.)²⁰.

Найбагатшими з огляду ошатності декоративного вирішення є полотняні сірі спідниці “фартухи” (з п'яти пілок), у яких *основне полотнище* (приблизно чотири п'ятих частин) *заповнене поперечними білими смугами* (сс. Теклине, Нуйно Камінь-Каширського²¹, Рокита Старовижівського²², Здомишель Ратнівського²³ р-нів). Характерною особливістю декору цих площин (розташованих у нижній частині спідниць) є те, що нейтральний сірий фон щільно тканий полотняним, а взористі білі стрічки – сатином, саржею й перебором (“перебірчиком”), “під дошку” чи перетиком. Для узорних ділянок застосовували переважно дещо грубший уток, завдяки чому вони рельєфно виступали над фоном, вирізнялися лагідним матовим полиском, який збагачував полотнище спідниці додатковим ефектом фактури²⁴.

Для *центральної частини* спідниць типовий *розріджений монотонний ритм поперечносмугастого декору* (рапорт 13-15 см). Найбільш виразними в таких виробках є ширші білі *взористі смуги перебору*, утвореного *сіро-білими ромбиками концентричної будови і потрійними вертикальними стовпчиками*, що їх розмежовують, котрі формують *горизонтальну ритміку*. Між цими масивнішими взористими площинами на певній відстані симетрично укладені вузькі спарені безузорні й дещо ширші потрійні чи подвійні стрічки “поверхниці”, завершені зовні зубчастим силуетом, створеним “перетиком” чи “перебором”. Таке урізноманітнення контуру окремих смуг перегукується з основними взористими площинами й позбавляє одноманітності сприйняття композиції. Цьому значною мірою сприяє також і те, що ширина орнаментальних смуг переважно вужча за проміжки – площини тла між ними. Співвідно-

шенням величини таких смуг і послідовністю їх розташування на полотнищі виробу, в свою чергу, формували щораз іншу розмірену ритмічність по вертикалі.

Окремий варіант складають такого типу композиції основного полотнища спідниць, в яких білі гладкоткані й узорчасті тридільні стрічки поєднуються із значно виразнішими й активнішими за насиченістю тону вишневими чи темночервоними смугами “перебору”, які акцентують не лише вертикальну, а й горизонтальну ритміку²⁵.

Такі вужчі поодинокі червоні стрічки у вигляді позмінно повторюваних по горизонталі квадратиків у вигляді штрих-пунктирних ліній часом укладені посередині ширших білих стрічок. Складніші й масивніші взористі червоні смуги утворені парними згрупованими вишневими та білими горизонтальними пасочками “гребінців”. Між ними, по центру – на жовтому фоні розташована дрібніша зигзагоподібна стрічка “кривулька”, яка поживає колорит, робить його теплішим.

Іноді між потрійними білими смугами, що перетинають тло, позмінно чергуються дві різні за шириною, але споріднені за формою мотивів гребінчасті червоні стрічки. Вони збагачують та урізноманітнюють композицію основного полотнища й органічно поєднуються із значно ширшими домінуючими площинами перебору, традиційно розташованого на поділці спідниці.

Деколи крайню взористу білу смугу (що межує з групою основних площин орнаменту, сконцентрованого біля поділка) обабіч, зверху і знизу симетрично обрамляють ще поодинокими тоненькими червоними пасочками “поверхниці”. Останні створюють плавний перехід від розрідженого за характером укладу смуг сіро-білого тла основного полотнища до насиченої за колоритом та ускладненої за композицією, домінуючої червоної площини, розташованої біля поділка.

Саме на цій частині тканого виробу зосереджена головна увага. Загалом площа таких червоних смуг сягає 16-17 см. Тут *сконцентровано дві групи смуг*. Верхня, *значно ширша* (становить 10-11 см), *тридільна містить центральну стрічку, заповнену крупнішим геометричним орнаментом, створеним мотивами ромбів, розет та хрещатих фігур*, щільно заповнених дрібними елементами. У формуванні цієї взористої частини, яку тчуть

²⁰УЦНК МІГ.– КН-1021.

²¹ВКМ.– Р2-212, Р2-1850; Р2-1698 (автор Сільчук Ганна Якимівна 1905 р. н.), Р2-1877.

²²ВКМ Д-1037.

²³АП-18471.

²⁴Гатальська Н., Івашків Г. Поетика волинського...– Табл. 2 (перший комплекс).

²⁵МНАПЛ.– АП-18471.

технікою “перебору під дошку”, активну участь бере нейтральне сіре тло. Воно увиразнює форму крупніших провідних мотивів та дрібних його елементів – ромбиків, трикутників, скісних чи перехрещених ліній тощо.

Горизонтальна чорна стрічка, яка іноді проходить по центру взору, акцентує окремі його частини й підкреслює ритміку як по вертикалі, так і по горизонталі. Насичена мотивами, ця смуга домінуючого орнаменту обабіч завершена згрупованими червоними та поодинокими жовтими і чорними тоненькими, ледь помітними пасочками та дрібним зубчастим силуетом, створеним технікою “перетик”.

На незначній відстані від цієї основної центральної взористої площини симетрично розташовані “поверхниці”. У них посередині укладена дрібно-узорна стрічка червоних “павучків” з легенькими просвітами білого тла, яке увиразнює форму цих мініатюрних мотивів. Чорні тоненькі уточні прокидки, що обрамляють їх обабіч у вигляді штрих-пунктирних ліній, теж підкреслюють силует “павучків”. Обрамлення смуги аналогічним (до основної площини орнаменту) зубчастим силуетом органічно поєднує їх і створює м’якший, плавніший перехід до нейтрального білого фону.

Завершує композицію значно вужча (3-3,5 см) взориста, теж тридільна смуга з однією поверхницею лише у верхній частині. Вона сформована спорідненими за формою, але значно меншими за розмірами хрещатими ромбовидними та розетковими мотивами. Чорна горизонтальна стрічка, яка теж (як і в основній взористій площині) проходить посередині смуги, доповнює й підтримує її. Загалом ця частина декору є своєрідним акордом художнього вирішення спідниці, вона акцентує нижній край виробу, ніби зорозво зупиняє рух поперечних смуг.

Усі чотири пілки (40-45 x 70-80 см) виробу мають аналогічне композиційне вирішення, лише одна з них “приточка”, яка при вдяганні була спереду тулуба значно скромніше декорована. У ній лише в долішній частині, біля самого поділка розташована три-п’ятидільна група вузьких червоних перебірних орнаментальних і безузорних стрічок, споріднених з тими, які є в інших пілках спідниці.

Від них до верху, у спадаючому ритмі укладено ще декілька тоненьких безузорних червоних па-

сочків. Далі – приблизно до третини чи середини виробу в монотонному спокійному ритмі розташовано лише тоненькі білі стрічки. Решта верхньої площини передньої пілки була однотонною сірою, часом виткана навіть з нижчого ґатунку невідбіленої пряжі. Поверх неї вдягали ошатний узорнотканий чи вишитий фартух “запаску”, який закривав майже всю передню частину спідниці.

Багатші за декоративним вирішенням спідниці, з вишуканими орнаментальними площинами біля поділка були переважно святковим і весільним убранням дівчат, носили їх у світкові дні й молодіці. Аналоги цим домотканим виробам, типовим для західних районів Українського Полісся²⁶, знаходимо й на суміжних теренах Білоруського Полісся. Зокрема, такими є вироби сіл Кобринського й Малоритського р-нів Брестської обл. (які в минулому входили до складу України, корінними мешканцями цих теренів продовжують залишатися українці)²⁷, а також Холмщини й Підляшшя²⁸.

Білі полотняні спідниці “полотняник”, “ленка” (сс. Кисоричі, Карпилівка, Борове), “сукня” (Крупов’є, Познань, Блажево, Дроздинь) чи “сподінца” Рівненського, порівняно з однотипними виробами Волинського Полісся, характерні стриманішим декором. Для них теж виготовляли біле або сірувате щільноткане чи розріджене “серпанкове” ляне полотнище у вигляді купонів (довжиною 4-5 м, з розрахунку на 4-5 пілок). Одна пілка традиційно ткалася безузорною, а в чотирьох інших перетикали лише один поперечний край групами вузьких (2-3 см) чи дещо ширших (5-10 см) червоних стрічок. Іноді, переважно вище них (в напрямку до середини виробу), на певній відстані (2-3 см) розташована поодинока чи потрійна вузька червона стрічка-поверхниця. Вона створювала плавний, спадаючий ритм смуг по вертикалі (знизу до верху спід-

²⁶Матейко К.І. Український народний одяг...– С. 82; Гатальська Н., Івашків Г. Поетика волинського...– Табл. 1, 2.

²⁷Раманюк М. Беларускае народнае адзенне.– Мінск, 1981.– Іл. 32-34, 64-65, 67, 92; Курилович А.Н. Беларускае народнае ткацтва.– Мінск, 1981.– С. 75.– Іл. 31, 32; Беларуска народныя тканіны ў зборы дзержаўнага мастацкага музея БССР: Каталог.– Мінск, 1979.– С. 55, іл. 48, 49; с. 57, іл. 53; с. 58, іл. 54.

²⁸Гнатюк І., Кара-Васильєва Т. Народний одяг українців Холмщини...– С. 179-184.



Спідниця “серпанкова” (фрагмент), кін. XIX – поч. XX ст. с. Берестя Дубровицького р-ну Рівненської обл. Льон, бавовна; полотняне й перебірне тканиня “під дошку”. МІГ. КН-6417.



Спідниця “сукня” (фрагмент), кін. XIX – поч. XX ст. с. Крупів’є Дубровицького р-ну Рівненської обл. Льон, бавовна; полотняне й перебірне тканиня “під дошку”. Рівненський краєзнавчий музей. Т-2380.



Спідниця (фрагмент), кін. XIX – поч. XX ст. с. Кримне Старовижівського р-ну Волинської обл. Льон, бавовна; полотняне, репсове й перебірне тканиня. Музей народної архітектури й побуту у Львові (далі – МНАПЛ). АП-13974.

ниці) й сприяла плавнішому переходу до нейтрального білого чи сіруватого фону.

Для основної частини декору типовий тридільний уклад домінуючих червоних площин, поєднаних з поодинокими тоненькими чорними, жовтими та білими прокидками. Чорні акцентують ритм смуг, білі – освіжають, а жовті – пом’якшують кольорову гаму (с. Кутин Зарічненського р-ну Рівненської обл.)²⁹. Іноді для урізноманітнення ритміки по горизонталі й збагачення композиції зовнішні краї найважливіших смуг завершували зубчастим контуром, створеним “перетиком” чи “перебором”. Схожий чорно-білий перетик розташовували й на тлі ширших ділянок червоних домінуючих смуг у вигляді штрих-пунктирних ліній³⁰. Вони були акцентом композиції.

Унікальними в загальноукраїнському ткацтві є тонкі, білі, полотняні розріджені “серпанкові”, “затикані” спідниці “сукні”, типові для сіл Крупів’є, Берестя Дубровицького р-ну Рівненської обл. У них лише на поділку (усіх чотирьох пілок) розташовано переважно вузьку (2-3 см) червону взористу тридільну групу смуг. Центральна, дещо ширша орнаментальна стрічка створена технікою перебору “під дошку”. Домінуючими в ній є ромби, хрещаті мотиви, шестипелюсткові розети або ромби, завершені скісними відростками, які позмінно чергуються з перехрестям³¹. Білий колір тла завдяки тональному контрасту бере активну участь у виділенні форми цих мотивів і органічно поєднує їх із загальним нейтральним однотонним полотнищем. Зовнішні сторони цієї насиченої за колоритом, мотивами й ритмікою смуги обабіч оточені підпорядкованими їй групами вузьких безузорних червоних стрічок і поодинокими чорними чи червоними зубчастими стрічками. Ідентичні тоненькі пасочки “відводи” симетрично укладені на певній відстані від основної групи взористих смуг. Вони пом’якшують перехід від домінуючої орнаментальної площини до спокійного безузорного білого тла.

Оригінальним за художнім вирішенням є інший варіант тонких, розріджених серпанкових спідниць, у яких, на протигагу всім охарактеризованим раніше типам тонких спідниць,

²⁹РКМ.– Т-2117.

³⁰РКМ.– Т-3629.

³¹РКМ.– Т-4148.

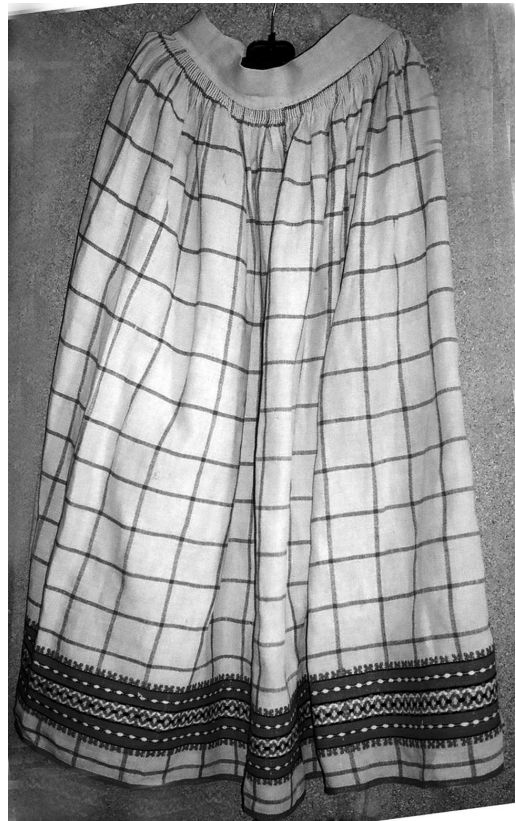
подібні взористі горизонтальні червоні стрічки розташовані лише у верхній частині двох пілок (с. Крупове, Берестя Дубровицького р-ну Рівненської обл.)³². При вдяганні спідниці вони припадали на стегна (бокові сторони), тоді як задня та дві передні пілки були однотонні й безузорні.

Спідниці (“хвартух”, “окружник”, “портюх”, “портяник”, “сукня”, “сподниця”, “колесник”), шиті з таких взористих “затиканих” легких і прозорих “серпанкових” купонів, призначені в основному для молоді – дівчат і молодиць. Їх носили переважно в теплу погоду.

На Західному Поліссі побутовали також значно щільніше ткані білі лляні спідниці, виткані саржею 3/1 “покожушком”, із застигами товстіших ниток утка на лицевій стороні виробу.

Як і в інших, охарактеризованих раніше типах тонких лляних полотняних спідниць, у товстіших щільнотканих основна увага теж зосереджена на долішній частині передньої пілки виробу³³. Домінуючою тут виступає червона тридільна група стрічок (3,6 см) з поодинокими білими штрих-пунктирними лініями та чорними пасочками. Останні певним чином перегукуються з чорними, тридільними рапортними стрічками (3 см), що заповнюють третину передньої та всю площину чотирьох інших пілок спідниці. У них центральна смужка ширша за бокові “поверхниці”. Загалом біле тло переважає над площинами чорних смуг, що додає легкості композиції та чіткіше підкреслює ритмічність декоративного вирішення (с. Воля Щетинська Ратнівського р-ну)³⁴.

Інший тип композиції щільних тканин для спідниць складають білі поперечносмугасті з домінуючою червоною площиною геометричного орнаменту, розташованого на поділці спідниці. На відміну від попередніх біле тло і тонкі сірі трип'ятидільні смужки (рапорт 4-5 см) ткали саржевим переплетенням, внаслідок чого отримували товстіше дрібновзористе полотнище у вигляді горизонтально спрямованих вправо і вліво “сосенок”, які позмінно чергуються. Виразності форм геометричних мотивів та активності звучання



Спідниця “літник”, кін. XIX – поч. XX ст. с. Ворокомле Камінь-Каширського р-ну Волинської обл. Полотняне, репсове й перебірне ткання. МІГ. КН-1021.



Спідниця, поч. XX ст. с. Краватка Рожищенського р-ну Волинської обл. Льон, полотняне ткання. ВКМ. Р2-148.

³²РКМ.– Т-2380; МУК МІГ.– КН-6417.

³³Верхня частина цієї пілки була однотонною – білою. Зверху вона прикривалася узорнотканою або вишитою запаскою.

³⁴АП-4729.

червоного кольору в основних орнаментальних площинах (шириною 22 см) досягали технікою перебору. Вужчі безузорні червоні стрічки, що їх обрамляли та розмежовували, ткали саржею 3/1 або сатином, внаслідок чого товстіші уточні прокидки перекривали нитки основи і формували домінування червоного кольору на лицевій стороні (с. Любязь Любешівського р-ну, поч. ХХ ст., автор М.І.Остапчук)³⁵.

Як і в багатьох інших однотипних спідницях (з трьох, п'яти пілок) у тридільних смугах орнаменту домінуючою є центральна, вдвоє ширша за бокові. В його основі лежить ромб, розчленований скісним і прямим хрестом посередині та розділений три- і чотиридільним перехрестям, а також трикутниками, утвореними між ними. Ці проміжки тла увиразнюють форму всіх мотивів та елементів, що їх заповнюють і зорозово полегшують сприйняття як основної, так і підпорядкованих їй смуг. Вони певним чином перегуковуються із білим кольором фону спідниці. Поодинокі чорні штрих-пунктирні лінії, які традиційно укладені горизонтально посередині й обабіч кожної взористої смуги, додають їм більшої чіткості та акцентують ритміку по вертикалі і горизонталі.

Ще одна червона вузенька (1,5 см) стрічка спорідненого геометричного орнаменту (укладена на відстані 4 см від основної групи взористих площин) традиційно завершує нижній край спідниці. Вона ніби зупиняє напружений ритм чергування всіх складових декору спідниці. Загалом усі ці компоненти формують вишукану за художнім вирішенням композицію купонної тканини для спідниці. У загальному комплексі народного вбрання Волині й Полісся взориста спідниця, як і сорочка, посідає одне з найважливіших місць.

Окремою типологічною групою є вовняні й напіввовняні спідниці, типові для Західного Полісся й Волині. Вони відомі під загальною назвою "літник", "бурка", а також під менш поширеними назвами – "домоткан", "димка", "кольман", "ондарак", "андарак", що побутують лише в окремих мікроареалах³⁶.

Серед них **невелику підгрупу складають однотонні вовняні й напіввовняні спідниці**, виготов-

лені з тонкої, щільно й рівномірно скрученої в процесі прядіння високоякісної "волосової" пряжі. Ткали суцільне полотнище переважно полотняним переплетенням, яке формувало рівномірну структуру й дрібнозернисту фактурну поверхню. Крім них для такого типу спідниць ткали й саржеві дволицеві (2/2), а також однолицеві саржеві (3/1) і сатинові полотнища. Останні формували гладку лиску поверхню на лицевій стороні виробу завдяки довгим перекриттям переважно товстішими нитками п'ятків тоншої основи.

Для цих спідниць ткали доволі яскраві вовняні тканини: голубі (с. Седлище Любешівського)³⁷, фіолетові (с. Здомишель Ратнівського)³⁸, рожеві "малинові" (сс. Кримне Старовижівського, Седлище Любешівського³⁹, Сошичне Камінь-Каширського)⁴⁰, коричневі (с. Запруддя Камінь-Каширського)⁴¹, зелені (с. Кримне)⁴² та інших відкритих локальних кольорів. При зшиванні спідниць чотири пілки збирали у дрібні чи крупніші складки "рясували", а передня (під фартух) була непризбирана в талії. Для посилення декоративного ефекту в нижній, приподілковій частині на чотирьох, а іноді й усіх п'яти пілках часом нашивали зверху вузькі (1-2 см) шовкові стрічки "гальони"⁴³, а деколи поміж ними поміщали й ширші дрібнозористі пасочки з фабричного мережива⁴⁴.

Відома дослідниця народного вбрання Ірина Гургула відзначає "дуже гарні волинські бурки-спідниці з кольорової вовни (цеглястої, сірої, зеленої, червоної), ткані низом широкими, горизонтально розміщеними кольоровими смугами"⁴⁵.

Як і поліські, однотипні волинські бурки густо збирали в дрібні складки, завдяки яким фігура здавалася стрункішою. Такі бурки найбільше були поширені в західних районах Волині, однак вони значно раніше, ніж на Поліссі вийшли не лише з щоденного, але й святкового вжитку.

³⁷ АП-8879.

³⁸ АП-15676.

³⁹ АП-13955; МНАПЛ АП-8903.

⁴⁰ АП-8655.

⁴¹ АП.

⁴² АП-13956.

⁴³ Очевидно їх слід розглядати як імітування традиційного декору, створеного первісними техніками ткання.

⁴⁴ АП-13956, 13955.

⁴⁵ Гургула І. Народне мистецтво західних областей... – С. 11.

³⁵ МНУК МІГ.– КН-1075.

³⁶ Пономар Л.Г. Народний одяг Західноукраїнського Полісся... – С. 6-7.

Їх також значно менше збереглося в колекціях музеїв.

Одним із варіантів такого типу напіввовняних “портяних” купонних тканин для поперечносму-гастих спідниць є ті, в яких на нейтральному темно-сірому чи синьому, або дещо активнішому за звучанням червоному тлі лише біля поділка, на відстані 10-15 см від краю виробу розташовано широку (20-25 см) групу різнокольорових смуг. Одні з них утворені нескладним монотонним укладом вузьких (по 1 см) парних, симетрично укладених (відносно центрально-горизонтальної зеленої) червоних та рожевих стрічок. Між ними на такій самій відстані (1 см) темно-сірого тла теж симетрично розташовано по дві білих (по 1 см) стрічки. Лише завдяки неоднаковій насиченості цих барв, різниці в тональному відношенні, уникнуто одноманітності декоративного їх вирішення, досягнуто візуальної багатоплановості (с. Кричинськ Сарненського р-ну).

Дещо складнішими за композицією були напіввовняні тканини для спідниць, в яких подібні парні рожеві та зелені смуги обрамлені обабіч тоненькими (відповідно – рожевими й зеленими) пасочками “поверхниціями” в 2-3 прокидки. Вони симетрично розділені білими, а по центру – жовтою стрічками з аналогічними поверхниціями білого та жовтого кольорів (с. Острів Красноармійського р-ну)⁴⁶.

Аналогічна схема розташування кольорових смуг з “обмітками” характерна й для інших осередків ткацтва досліджуваного регіону (с. Кричинськ, Сарненського р-ну). Ширина цих різнокольорових стрічок така ж, як і проміжки синього тла між ними. Але завдяки різниці в тональних співвідношеннях й додатковому введенню тоненьких стрічок “обміток” досягнуто більшої різноманітності в ритміці їхнього чергування – послідовної зміни неоднакових за масою ширших і вузьких пасочків. Загалом найсвітліші білі смуги, розташовані симетрично з обох країв (верхнього та нижнього), вирізняються з-поміж інших і є домінантою композиції. Жовта, центральна поступається білій за тональністю, м'якше узгоджується із зеленими. Рожеві та червоні стрічки значно інтенсивніші, дзвінкіші за інші, тому вони підсилюють звучання білих.



Спідниця “літник” (фрагмент), поч. ХХ ст. с. Острів Камінь-Каширського р-ну Волинської обл. Льон, полотняне тканиня. ВКМ. Д-187.



Спідниця (фрагмент), 1950-ті рр. с. Любохини Старовижівського р-ну Волинської обл. Льон, полотняне тканиня. ВКМ. Д-1040.



Спідниця (фрагмент). Автор Бідун Ганна Степанівна 1950-ті рр. с. Воропілля Камінь-Каширського р-ну Волинської обл. Льон, полотняне, репсове тканиня. ВКМ. Д-1087.

⁴⁶РКМ.- Т-2134.

Другий варіант цього типу купонних вовняних і напіввовняних тканин для поперечносмугастих спідниць “літників” характерні тридільною композицією. У них теж домінуючі узорні комплекси (завширшки 15-20 см) розташовані біля поділка. Однак основне полотнище виробу (переважно три четвертих – центральна і верхня його частина) на значній відстані однотонного тла заповнене декількома (двома-трьома), значно вужчими (по 4-5) групами стрічок (с. Тур Рокитнівського р-ну)⁴⁷. Як і в інших, у цих тканинах для спідниць тло буває в основному насичених теплих і холодних барв: червоної, рожевої, фіолетової, вишневої, коричневої. Вони часом на значній відстані чергуються з поодинокими вузькими пасочками – зеленими, синіми (с. Самари Ратнівського р-ну)⁴⁸.

На такому активному за емоційною напругою тлі ще більш піднесено звучать барвисті смуги не менш відкритих локальних кольорів теплої і холодної гами. Найясніші білі та жовті, рідше оранжеві, червоні або зелені стрічки виділяються зпоміж темніших – фіолетових, синіх, вишневих чи коричневих. Однакові або різні за шириною смуги цих барв, розташовані переважно симетрично (відносно центральної площини кожного узорного комплексу), в тій чи іншій послідовності, дають безліч варіантів композицій. Вони ефектно виділяються на яскравому червоному (чи інших барв) тлі різної насиченості. Темніші сині, коричневі, зелені, вишневі, фіолетові та чорні, здебільшого вужчі стрічки обрамляють ширші та ясніші (жовті, оранжеві, світло-зелені) площини, увиразнюють їх та підкреслюють ритміку по вертикалі.

Густий напружений пульсуючий ритм властивий переважно домінуючим комплексам смугастого декору, дещо спокійніший – підпорядкованим їм групам різнокольорових стрічок. Остаточно заспокоюється він лише на широких площинах однотонного тла. А загалом динаміка напруги кольорових сполук поступово спадає в напрямку знизу до вершу в міру віддалення від основної групи смугастого декору, розташованої на поділку. Білий домінуючий колір вносить свіжість у загальну композицію взористого полотнища, виділяє найважливіші його складові і підкреслює ці вертикальні темпоритми.

Як і в багатьох інших типах спідниць, художнє вирішення всіх трьох чи чотирьох пілок було ідентичним, тоді як передня “приточка” вирізнялася з-поміж них невибагливістю й простотою декору. Подібні або відмінні за композицією поперечні стрічки в них традиційно розташовані здебільшого лише біля поділка передньої пілки. Центральна і верхня її частини були однотонні або зрідка переткані лише поодинокими вузькими пасочками декількох кольорів.

Третій варіант поперечносмугастих купонних вовняних і напіввовняних тканин для спідниць характерний наявністю крупних різнокольорових комплексів смуг неоднакової ширини, сконцентрованих традиційно в нижній частині. Часом група таких смуг займає третину або й половину спідниці. У верхній частині виробу укладено декілька (дві, три, часом – чотири) значно вужчих груп смуг, розташованих на щораз більшій відстані між собою, які формують спадаючий знизу до вершу ритм. Іноді для такого плавного переходу від насичених смугами й напружених за ритмікою основних площин декору до нейтрального фону застосовано такий композиційний прийом, як звуження ширини окремих пасочків і груп стрічок, утворених ними, а також поступове збільшення площин фону в міру їхнього віддалення від домінуючих комплексів (с. Тур⁴⁹, Ратне⁵⁰ Ратнівського р-ну, Волинської обл.).

Часом різнокольорові горизонтальні пасочки неоднакової ширини об'єднують між собою в тричотири різних за масою схемами розташування та ритмікою групи смуг. Найширша з них (15 см) традиційно акцентує долішню лінію поділка спідниці “бурки”, дещо вужча (10 см) – центральну, а найвужча (8 см) – верхню її частину (с. Пулемець Любомльського⁵¹, Залісся Ратнівського р-нів). Співмірність цих смугастих комплексів між собою та площинами насиченого червоного і рожевого фону між ними (по 8 см) теж творять спадаючий до вершу ритм декору. Його підкреслюють і домінуючі темно-сині та жовті смуги, які пропорційно звужуються в кожній наступній групі смуг, в напрямку знизу до вершу.

Велику групу складають поперечносмугасті вовняні й напіввовняні спідниці “літники”,

⁴⁷МНАПЛ.– АП-18506.

⁴⁸ВКМ.– Д-1572.

⁴⁹УЦНК МІГ.– КН-10782.

⁵⁰УЦНК МІГ.– КН-622, 10783.

⁵¹ВКМ.– Д-291. Автор – Дорош Єлизавета Йосипівна.

“сподниці”, “бурки”, “ондараки”, “андараки”, які були теж *однолицеві* (виткані саржею 3/1 або сатином) та *дволицеві* – саржею 2/2). Вони різноманітні за кольоровою гамою, схемами композиції: співвідношенням смуг різної ширини до фону, групуванням останніх у вужчі чи крупніші комплекси, місцем їхнього розташування. Як і в однотонних, у цих поперечносмугастих спідницях тло найчастіше буває відкритих локальних теплих чи холодних барв – червоних, вишневих, коричневих, зелених, синіх, рожевих (малинових), а також сірих і чорних. Іноді в межах таких основних смугастих площин виділяються групи теплих і холодних кольорів, плавний або контрастний перехід від одних до інших, побудований на складних нюансних градаціях та співвідношеннях величини домінуючих площин і підпорядкованих їм стрічок.

Типовою для спідниць цього типу є значна кількість насичених дзвінкових барв – червоної, жовтої, рожевої, зеленої, синьої, фіолетової, білої на насиченому вишневому, темно-синьому чи коричневому тлі (с. Жиричі, Тур Ратнівського р-ну)⁵². Домінуючими в них виступають значно (вдвоє, втриє) ширші за інші зелені, жовті чи рожеві смуги, на яких зосереджена основна увага, всі інші – доповнюють її. Акцентують ритміку контрастні білі широкі смуги, а ледь помітні білі тоненькі стрічки у вигляді горизонтальних штрих-пунктирних ліній підтримують, доповнюють та урізноманітнюють її.

Найбільш вибагливі за декором вовняні поперечносмугасті спідниці святкового призначення, і особливо весільні, мали значно яскравіше тепле або холодне червоне тло. На ньому ще більш інтенсивно звучали інші барви смугастого декору. Серед них домінуючими були контрастні зелені й жовті чи оранжеві, а також фіолетові, червоні та чорні стрічки.

Характерною особливістю їхнього групування є поєднання різнокольорових вузьких (0,5-1 см) стрічок однакової ширини, серед яких лише центральні з них – жовті чи зелені були значно ширшими (2-3 см). На них зосереджувалася основна увага, вони ж домінували в поліфонії інших барвистих площин. Тоненькі білі поперечні стрічки, які часом виконували функцію поверхниць цих провідних площин, акцентували спадаючу по вер-

тикалі – знизу вгору – ритміку (с. Залісся Ратнівського р-ну)⁵³.

Посилювали такий плавний перехід від широкої (біля 20 см) й найбільш насиченої декором основної площини (розташованої біля поділка) до інших (двох-трьох або чотирьох), щораз вужчих груп смуг, розміщених вище неї (ширина кожної з яких відповідно коливається від 10 до 5 см) й однотонні проміжки червоного фону між ними. Натомість в міру віддалення від нижньої, найбільш масивної групи смуг в напрямку до верху інтервал між ними поступово збільшувався, а напруження згасало.

Значно поступається насиченістю смугастого декору взористих площин цим чотирьом пілкам (задній та бічним) п'ята передня. Вона вирішена набагато простіше, менш вибагливо, однак в розташуванні основних та другорядних компонентів декору збережена подібна схема. Традиційно основна група різнокольорових смуг розташована в нижній частині передньої пілки. Для неї характерна усталена тридільність групування вузьких стрічок, витримані ті ж самі акценти й співвідношення в межах усєї площини. Відмінність полягає в основному лише в послідовності укладу тих чи інших кольорових стрічок, які формують децю іншу ритміку й нюансні градації поєднання теплих і холодних барв.

Решту полотнища цієї передньої пілки спідниці заповнено лише однією чи двома поодинокими вузькими (по 0,3-0,5 см) групами стрічок (нижня традиційно ширша, а верхня – відповідно вужча), розташованих на великій відстані між собою. Такий принцип відсутності, або мінімального оздоблення верхньої частини цієї пілки виправданій передусім раціональністю функціонального призначення⁵⁴.

Аналіз наявних зразків композиції тканин для поперечносмугастих “літників” чи “бурок” дозволяє виявити наступну закономірність. Для них типова симетрія, іноді рівновага смуг; три-, рідше п'ятидільність їхнього групування; перевага кольорових смуг (здебільшого однакових за шириною) над фоном, у межах взористих комп-

⁵³Ф. 1.– Оп. 2.– Од. зб. 440.– С. 42-43. Польові матеріали автора зібрані під час експедиції на Волинь та у південно-західні райони Українського Полісся.

⁵⁴Саме ця передня пілка спідниці прикривалася зверху вишитим чи узорнотканим фартухом.

⁵²МНАПЛ.– АП-18511, 18500, 18510, 18501.



Спідниця, 1950-ті рр. с. Любохини Старовижівського р-ну Волинської обл. Льон, полотняне тканиня. ВКМ. Д-1041.



Спідниця, 1950 рр. с. Полиці Старовижівського р-ну Волинської обл. Льон, полотняне тканиня. ВКМ. Д-1115.

лексів, *строга ритмічність* укладу таких смуг, неоднакових за насиченістю тону. Найчастіше цю ритмічність підкреслюють світліші контрастні – як до інших суміжних стрічок, так і до тла – широкі білі та жовті смуги. Тоненькі уточні прокидки у вигляді штрих-пунктирних ліній підтримують їх, збагачують та урізноманітнюють ритміку по вертикалі. Найбільш напружені кольорові сполуки, побудовані на контрасті теплих і холодних барв, зосереджені передусім біля поділка.

Подібні вовняні й напіввовняні спідниці з найрізноманітнішими схемами розташування поперечних смуг типові також для комплексів жіночого вбрання Білоруського Полісся⁵⁵.

Не менш вагому типологічну групу складають поздовжньосмугасті вовняні й напіввовняні тканини для спідниць “літник”, “бурка”. На відміну від поперечносмугатих купонних, для них типові рапортні композиції, симетрія, рівновага різномасштабних груп смуг порівняно до фону. Аналіз існуючих зразків тканин із західної частини Українського Полісся й Волині дозволяє виокремити їх у дві підгрупи: з дрібнорапортними⁵⁶ й крупнорапортними⁵⁷ композиціями.

Спільним для обох цих груп є те, що більшість таких тканин мала яскравий, насичений і дзвінкий, теплий або холодний червоний фон (с. Берестя Дубровицького⁵⁸, Самари⁵⁹, Велимче⁶⁰, Датинь⁶¹ Ратнівського; Березовичі Володимир-Волинського⁶²; Комарів Турійського⁶³; Кримне, Смолярі Старовижівського⁶⁴; Кухли Маневицького та інших р-нів⁶⁵). Менш поширеними є тканини з насиченим рожевим, чи малиновим фоном (с. Здомишель Ратнівського, Седлище Лю-

⁵⁵Раманюк М. Беларускае народнае адзенне.– Іл. 110, 298, 300, 305, 340, 371, 373-374.

⁵⁶Гатальська Н., Івашків Г. Поетика волинського вбрання...– Табл. 4, 8, 12, 17, 18; Косміна О. Традиційне вбрання українців.– Т. 1. Лісостеп. Степ.– К., 2008.– С. 32.

⁵⁷Гатальська Н., Івашків Г. Поетика волинського вбрання...– Табл. 9, 13; Косміна О. Традиційне вбрання українців...– С. 24-25, 27, 29.

⁵⁸МНАПЛ.– АП-15417.

⁵⁹МНАПЛ.– АП-15719.

⁶⁰ВКМ.– Д-118.

⁶¹ВКМ.– Д-223.

⁶²ВКМ.– Д-1305.

⁶³ВКМ.– Д-64813.

⁶⁴МНАПЛ.– АП-3918, ВКМ.– Д-1188.

⁶⁵ВКМ.– Д-930.

бешівського⁶⁶), чорним (с. Кримне Старовижівського⁶⁷, Піща Любомльського⁶⁸), темно-синім (с. Куничів Турійського⁶⁹), синім (с. Городно Любомльського⁷⁰), темно-коричневим або вишневим (с. Куничів Турійського р-нів Волинської обл., – автор Гоць Катерина Андріївна⁷¹, Іванове Березнівського р-ну Рівненської обл. – автор Буй Євгенія Василівна)⁷².

Отже, на Волині, як і на Західноукраїнському Поліссі, до поч. ХХ ст. поширені були поздовжньо-смугасті, дрібнорапортні вовняні й напіввовняні тканини для спідниць⁷³. Для них характерні теплі кольорові сполуки – вохристо-жовті, червоні, зелені в поєднанні з темно-синіми, червоними, коричневими барвами. До серед. ХХ ст. вони вийшли з щоденного вжитку в зв'язку з появою фабричних тканин.

Більшість цих тонких цупких тканин виготовлена з високоякісних вовняних “волосових” ниток, туго, щільно й рівномірно спрядених вручну з найвищих гатунків довгої, тонкої, вичесаної на щітках овечої вовни. Ткали їх переважно звичайним полотняним переплетенням, яке створювало рівномірну структуру й ледь помітну бугристу фактуру як з лицевої, так і виворітної сторін.

Лише товстіші вироби з деякими крупнорапортними композиціями ткали односторонньою саржею 3/1 чи сатином, що створювало суцільне застелення дещо грубшими нитками підткання тоншої основи⁷⁴. Лицева сторона цих тканин мала гладку поверхню з м'яким оксамитовим полиском. Завдяки щільності уточних перекриттів колір смуг, як і фону, звучав інтенсивніше, ніж на виворітній стороні.

Характерною особливістю вовняних тканин полотняного переплетення, з яких шили “літники”, є рапортні композиції (величина рапортів коливається від 6-7 до 20-25 см). Типовою для них є симетричність укладу домінуючих і підпо-



Спідниця (фрагмент), поч. ХХ ст. Автор Гоць Катерина Андріївна. с. Купичів Турійського р-ну Волинської обл. Льон, саржеве ткання. ВКМ. Д-300.



Спідниця “літник” (фрагмент), поч. ХХ ст. Автор Миколайчик Оксана Михайлівна. с. Піща Любомльського р-ну Волинської обл. Льон, сатинове ткання. ВКМ. Д-44.



Спідниця (фрагмент), 1930-40-ті рр. Автор Буй Євдокія Василівна. с. Іванове Березнівського р-ну Рівненської обл. Льон, саржеве ткання. Музей українського народного декоративного мистецтва (далі – МУНДМ). КТ-3678.

⁶⁶МНАПЛ.– АП-8903.

⁶⁷МНАПЛ.– АП-13942.

⁶⁸ВКМ.– Д-44.

⁶⁹ВКМ.– Д-299.

⁷⁰ВКМ.– Д-1725.

⁷¹ВКМ.– Д-300.

⁷²МУНДМ.– КТ-3678.

⁷³Гургула І. Народне мистецтво західних областей...– С. 11.

⁷⁴МНАП.– АП-8903; ВКМ.– Д-300, Д-44.

рядкованих їм стрічок. Основу декору складають дві-три (рідше чотири-п'ять) неоднакових за шириною, кількістю та послідовністю розташування різнобарвні групи. Вони створені тоненькими стрічками (кожна з яких – у вигляді однієї-двох уточних прокидок), укладених поряд з незначним інтервалом червоного тла. Найчастіше це жовті чи оранжеві (іноді ясно-червоні), фіолетові або темно-сині (деколи чорні), а також білі та зелені (теплі чи холодні) пасочки.

Такі нюансні сполуки різнобарвних стрічок найчастіше розташовані за схемою наростаючої тональної градації. Іноді вони утворені контрастними зіставленнями теплих і холодних, темних і ясних барв. В обох випадках як у межах смуг, так і рапорту згруповані ці стрічки за принципом симетрії або рівноваги, позмінного чергування насичених барвистих площин неоднакової ширини на однотонному фоні. У деяких випадках фон переважає над групами смуг (с. Берестя Дубровицького⁷⁵, Самари⁷⁶ Ратнівського, Кримне Старовижівського⁷⁷), в інших – навпаки – різнокольорові групи стрічок домінують над фоном (с. Велимче⁷⁸, м. Ратне⁷⁹, Датиць⁸⁰ Ратнівського, Берестя Дубровицького р-нів⁸¹).

Деякі такі вузьких груп з непарною кількістю (по 3, 5, 7, рідше 9) стрічок позмінно чергуються зі спареними (обидві по дві нитки) білими пасочками в обрамленні тоненьких чорних (в 1 нитку) та дещо ширшими (в 3-4 нитки) зеленими стрічками. Останні розділяють основні групи й урізноманітнюють ритміку їхніх чергувань. Білі, контрастні до червоного (чи рожевого) тла пасочки акцентують ритмічну організацію усіх складових групи стрічок, позбавляють композицію одноманітності. Світлі чи оранжеві пасочки підтримують їх, а темні – фіолетові, темно-сині та чорні підкреслюють бокові краї чи середину найважливіших груп, додають їм чіткості й виразності.

У спідницях з холодним темно-синім, гранатовим або чорним фоном аналогічна система роз-

ташування домінуючих теплих і гарячих різнокольорових стрічок з незначним введенням поодиноких холодних (зелених, синіх) акцентів. Завдяки варіантності їхнього поєднання створено значну різноманітність дзвінких напружених сполук, які чітко виділяються на контрастному фоні. Білі, переважно парні стрічки, рівномірно укладені на площині тканини, найчастіше обрамляють домінуючі, дещо ширші групи й акцентують горизонтальні ритми⁸² (с. Городно⁸³ Любомльського, Кримне⁸⁴ Старовижівського р-нів).

Характерною особливістю декору цих поздовжньосмугастих спідниць із густим заповненням усіх площин тонкими різнобарвними стрічками є те, що до поділка пришивали ще тоненьку червону (с. Городно Любомльського р-ну)⁸⁵, горизонтальну стрічку фабричної тканини, або сплетений чи скручений шнурочок (контрастні до синього тла). У спідницях з червоним тлом (різним за тональною насиченістю) на поділку нашивали зверху коричневу, темно-синю, фіолетову або чорну вузьку чи ширшу стрічку (с. Кухли Маневицького р-ну)⁸⁶. Іноді вище неї уклали ще й білу вузьку смужку (с. Здомишель Ратнівського р-ну)⁸⁷. Вони перегукуються зі смугастим декором основного полотнища, акцентуючи горизонтальну лінію поділка, яка ніби зупиняє рух вертикальних смуг і додає завершеності композиції спідниці в цілому.

Однотипними з уже охарактеризованими тонкими дрібнорапортними є крупнорапортні поздовжньосмугасті спідниці “літники”, “бурки”. Вони доволі товсті, щільноткані, виготовлені односторонньою саржею або сатином, завдяки чому і тло і смугастий декор мають яскраві відкриті локальні барви. На насиченому червоному, рожевому, вишневому, темно-синьому тлі, яке займає домінуюче місце, розташовані не менш активні різнобарвні смуги: жовті, оранжеві, зелені, сині, фіолетові, рожеві, чорні та білі. Деякі смуг, переважно непарна кількість (5, 7, 9,

⁷⁵МНАП.– АП-17192.

⁷⁶МНАПЛ.– АП-15719, 15708.

⁷⁷МНАП.– АП-13969.

⁷⁸ВКМ.– Д-118.

⁷⁹УЦНК.– МІГ.– КН-623.

⁸⁰ВКМ.– Д-223.

⁸¹МНАП.– АП-15417, УЦКНМ МІГ.– КН-246.

⁸²При виготовленні тканини вони розташовані по горизонталі, однак у готовому виробі – набувають вертикального спрямування.

⁸³ВКМ.– Д-1725.

⁸⁴МНАПЛ.– АП-13942.

⁸⁵ВКМ.– Д-1725.

⁸⁶ВКМ.– Д-930.

⁸⁷МНАПЛ.– АП-18488.

а іноді й більше), згруповані у вужчі чи ширші комплекси. Значна частина таких різнобарвних стрічок частіше за все однакова за шириною. Лише ті, що укладені посередині цих груп смуг, – часом крупніші. Спільним з дрібнорапортними і крупнорапортними тканинами для спідниць є принцип симетричності в розташуванні смуг, залучення спектру тих же кольорів для створення композицій.

Типовими зразками цих типів є тканини з сіл Куничів Турійського⁸⁸, Піща Любомльського⁸⁹, Білашів Ковельського⁹⁰, Седлище Любешівського⁹¹, Самари Ратнівського р-нів⁹². Спідниці, виготовлені з цих тканин, у поясі були зібрані в крупні складки, тому мали назву “складанки”. Додатковим компонентом декору таких поздовжньосмугастих спідниць є одна⁹³ або декілька⁹⁴ горизонтальних стрічок різної ширини, розташованих теж на поділці. Це переважно атласні стрічки, “гальони”, нашиті на нижній край спідниці, які часом поєднуються з вузькими стрічками фабричного мережива.

Схожі за композиціями дрібно- і крупнорапортні поздовжньосмугасті вовняні й напіввовняні тканини для спідниць “андараків” характерні й для Білоруського Полісся⁹⁵, Холмщини й Підляшшя⁹⁶, а також Воронежчини (корінними мешканцями якої є українці)⁹⁷. Однотипні ткані вироби побутували й у латвійців, литов-

ців та естонців⁹⁸, а також у поляків⁹⁹, болгар¹⁰⁰, чехів¹⁰¹.

Клітчасті “картаті” лляні, напіввовняні й вовняні тканини для спідниць “літників” відзначаються найбільшою варіантністю художнього вирішення. Вони найтипівіші для південно-західної частини Волині¹⁰² (як і суміжних з ними північних районів Поділля)¹⁰³, а також західної частини Українського Полісся¹⁰⁴. При всій багатоманітності декору виділяються клітчасті тканини з дрібнорапортними й крупнорапортними композиціями.

Одні з них побудовані за принципом симетрії, інші – асиметрії стосовно групування різнокольорових стрічок. У такого типу клітчастих тканинах, як і поперечносмугастих та поздовжньосмугастих основу кольорової гами визначав колір фону, яскравий червоний, зелений, голубий чи приглушених тонів – темно-синій “гранатовий”, “темнозелений”, чорний, коричневий, вишневий тощо.

Клітку творили часом лише тоненькі парні білі поздовжні “заснівки” й поперечні – “перетички”, які рівномірно, на однакової відстані як по основі, так і по утку взаємно перетинаються (с. Краватка Рожищенського р-ну Волинської обл.)¹⁰⁵. Вони чітко виділяються на контрастному за тоном темно-синьому тлі. Рапорт клітки становить лише 4 см. Сухості й лаконічності декоративного вирішення спідниці, виготовленої з цієї тканини, народні майстри позбуваються за рахунок додаткового введення двох жовтих шовкових стрічок “лент”, контрастних до кольору тла. Вони нашиті на ширших площинах клітки (в проміжках фону між білими спареними пасочками),

⁸⁸ВКМ.– Д-299, Д-300.

⁸⁹ВКМ.– Д-44.

⁹⁰ВКМ.– Д-42.

⁹¹МНАПЛ.– АП-8903.

⁹²МНАПЛ.– АП-15708, АП-15719.

⁹³МНАПЛ.– АП-8903, 15719.

⁹⁴ВКМ.– Д-44.

⁹⁵Раманюк М. Беларускае народнае адзенне...– Іл. 11-15, 67-69, 95, 117-118, 142, 157, 176, 305; Курилович А.М. Беларускае народнае ткацтва...– С. 70-73; Беларуская народныя тканіны.– Мінск, 1979.– Іл. 57-59, 64-65.

⁹⁶Swieży J. Atlas polkich strojów ludowych.– Strój podlaski (nadbuziański).– Wrocław, 1958.– S. 18 (Рус. 20, 21); Гнатюк І., Кара-Васильєва Т. Народний одяг українців Холмщини...– С. 179-201.

⁹⁷Чижикова Л.Н. Русско-украинское пограничье. История и судьбы традиционно-бытовой культуры (XIX-XX века).– Москва, 1988.– Табл. 5, 14, 16.

⁹⁸Историко-этнографический атлас Прибалтики. Одежда.– Рига, 1986.– Табл. 1 ц, 3 ц, 4 ц, 15 ц, 19 ц, 22 ц, 23 ц, 69 ц, 71 ц.

⁹⁹Czarnecka I. Polska sztuka ludowa.– Warszawa, 1958.– S. 88 (w).

¹⁰⁰Телбизова М., Телбизов К. Народната носия на банатските Българи.– София, 1958.– Обр. 105, 107-108, 111.

¹⁰¹Staňková J. Lidové umění z Čech, Moravy a Slezska.– S. 174, il. 115.

¹⁰²Гатальська Н., Івашків Г. Поетика волинського вбрання...– Табл. 15.

¹⁰³Матейко К.І. Український народний одяг...– С. 83; Гуругла І. Народне мистецтво західних областей...– С. 11.

¹⁰⁴Гатальська Н., Івашків Г. Поетика волинського вбрання...– Табл. 7.

¹⁰⁵ВКМ.– Р2-148.



Спідниця, 1930-40-ті рр. с. Тур Рокитнівського р-ну Волинської обл. Льон, вовна; сатинове тканиня. МНАПЛ. АП-18506.



Спідниця "бурка", кін. XIX – поч. XX ст. с. Залісся Ратнівського р-ну Волинської обл. Льон, вовна; сатинове тканиня. Фото з експедиції.

на відстані 8 см від подолу й акцентують доволі монотонну ритміку по вертикалі.

Аналогічні за схемою розташування були тканини й на яскравішому, зокрема червоному тлі, парні білі вузькі (по 4 нитки) стрічки. Такі контрастні сполуки ще більше посилювали тоненькі (в 1 нитку) поверхниці, розташовані лише із зовнішньої сторони "заснівок" і "перетичок" (с. Сошичне Камінь-Каширського р-ну)¹⁰⁶. Навіть при обмеженій палітрі кольорів створено композиції тканин з надзвичайно соковитими сполуками.

Інший варіант таких симетричних дрібнорапортних клітчастих тканин складають ті, в формуванні яких бере участь більша кількість кольорів. Завдяки варіантності поєднання таких різної ширини стрічок як по вертикалі, так і по горизонталі досягнуто як значної різноманітності пастельних тональних градацій, так і контрастних сполук. Вони дають можливість створювати багатші за декором, складніші за ритмікою композиції (с. Любохини Старовижівського¹⁰⁷, Кримне Камінь-Каширського р-нів¹⁰⁸).

Спільним для них є позмінне чергування двох однакових або дещо відмінних за шириною і схемами розташування вузьких груп (рапорт 2,5-3 см), розділених тоненькими, контрастними до тла (синього й темно-зеленого) стрічками. Такі, переважно білі (в 1-2 нитки) пасочки увиразнюють домінуючі та підпорядковані їм споріднені групи й підкреслюють ритміку по вертикалі та горизонталі.

Наприклад, дещо активніші й контрастніші сполуки ширших парних чорних стрічок, розділених жовтою, набагато чіткіше виділяються від аналогічних за масою спарених синіх і наближеної за тоном червоної, що їх розділяє. Позмінне чергування цих контрастних і злагоджених сполук створює емоційну напругу й позбавляє композицію одноманітності.

Ця, доволі проста схема має широкі можливості для урізноманітнення за рахунок залучення щораз інших нюансних чи дещо контрастніших сполук як домінуючих ширших стрічок, так і підпорядкованих їм тонших пасочків. Іноді застосовується принцип звуження або розширення цент-

¹⁰⁶МНАПЛ. – АП-8679.

¹⁰⁷ВКМ. – Д-1040.

¹⁰⁸МНАПЛ. – АП-13973.

ральної стрічки, що розділяє парні основні смуги. Деколи виділяється одна з них за рахунок введення активнішого за силою звучання (червоного, оранжевого, жовтого) кольору, або й обрамлення обабіч тоненькими (в 1-2 нитки) поверхниціями.

У таких *клітчастих ляних тканинах невеликих рапортів*, витканих полотняним переплетенням, при взаємному перетині дрібнозаснованих і перетканих в однаковому ритмі тонких стрічок *створювалася квадратна сітка*. Вона, в свою чергу, розбита на ще менші ділянки у вигляді дрібних мозаїчних квадратиків, які формували ефект мерехтіння. Ще тонші перпендикулярні, іноді й штрих-пунктирні лінії організовували їх у строгу систему.

Отже, типові для Волині та Західного Полісся, – *клітчасті, дрібно- та крупнорапортні тканини для спідниць*. Переважають теплі кольори, на нейтральному сірому тлі найчастіше розташовані тонкі парні червоні стрічки, які формують монотонний ритм. Характерною особливістю дрібнорапортних тканин для спідниць є щільно згруповані широкі групи домінуючих червоних смуг, розташованих у нижній частині спідниці на поділку.

Крупнорапортні клітчасті тканини для спідниць іноді споріднені з дрібнорапортними але, *розрізняються між собою головним чином пропорційними співвідношеннями*. Особливо це стосується тканин, у яких *рапорт по основі та утку однаковий* (сягає від 10 до 35 см). Найчастіше така *схема композицій урізноманітнюється й збагачується, ще завдяки збільшенню площин тла* (яке превалює над групами смуг), *розрідженому їх укладу і додатковому введенню подвійних чи потрійних поверхниць, та залученню більшої кількості кольорів*.

При групуванні основних і другорядних комплексів, побудованих на зближених за тоном м'якших нюансних або дещо різкіших, іноді й контрастних зіставленнях, простежується *багатопланова ритміка як по вертикалі, так і по горизонталі*. Найважливіші ділянки клітчастої композиції акцентуються переважно найсвітлішими – білими чи жовтими кольорами, контрастними до темно-синього “гранатового” (с. Воропілля Камінь-Каширського)¹⁰⁹, голубого (Любохи-

ни Старовижівського)¹¹⁰, темно-зеленого (Рокитнянського р-нів¹¹¹ Волинської обл.), чорного тла. На такому фоні виразно звучать теплі (жовті, червоні), м'якше, лагідніше – голубі, сірі та інші. барви. А загалом вони творять вишукану поліфонію кольорів, яка базується як на нижніх пастельних сполуках, так і на емоційніших, різкіших контрастних зіставленнях теплих і холодних тонів.

Паралельно з симетричними крупнорапортними існують також асиметричні композиції тканин для спідниць “літників”. У деяких із них по основі та пітканню розташовані подібні за ритмом смуги тих же кольорів, але окремі з них різняться за шириною (с. Полиці Камінь-Каширського р-ну)¹¹². Кольорова палітра таких тканин сформована м'якими, наближеними за тоном пастельними сполуками темно-синьої, вохристо-золотистої, а також чорної та білої барв. Білі широкі поздовжні та поперечні стрічки створюють виразну клітку. Внаслідок пересічення перпендикулярно спрямованих ширших смуг (чорної, рожевої) і значно вужчих золотистих утворено більші та менші площини півтонів, які збагачують колорит.

Інший варіант крупнорапортних клітчастих асиметричних композицій тканин для спідниць складають ті, в яких найясніші білі вузькі стрічки (0,5-1 см) творять крупну клітчасту сітку. В межах великих квадратів (рапорт 15-16 см), сформованих сіткою, що ритмічно (по вертикалі й горизонталі) повторює – ідентичні ширші (7-8 см) чорні та вужчі (3,5-4 см) голубі смуги, а між ними позмінно (в одному квадраті) чергується темно-зелена, в іншому – яскраво червона смуга (аналогічна за шириною голубій). При взаємному їхньому перетині по діагоналі зліва направо і знизу догори створено квадратні крупніші чорні та вдвоє вужчі – червоні й голубі, а також ще менші – білі площини. Крім них, у тих же квадратах внаслідок взаємного перетину смуг цих же кольорів по діагоналі в зворотному порядку (справа наліво, знизу вгору) розташовані прямокутні площини, сформовані півтонами цих же барв (Камінь-Каширськ)¹¹³.

¹¹⁰ВКМ.–Р2.-2239.

¹¹¹РКМ.–Т-18432.

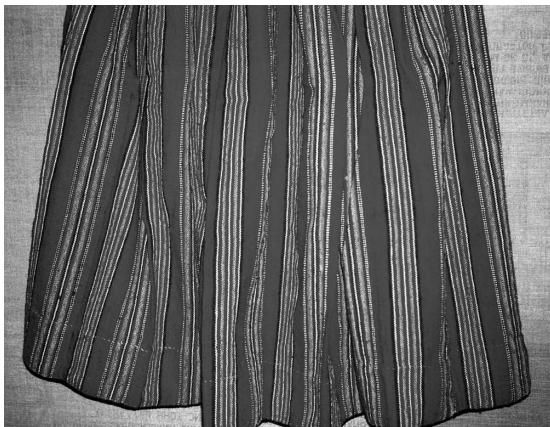
¹¹²ВКМ.–Д-1115.

¹¹³МНАПЛ.–АП-15719.

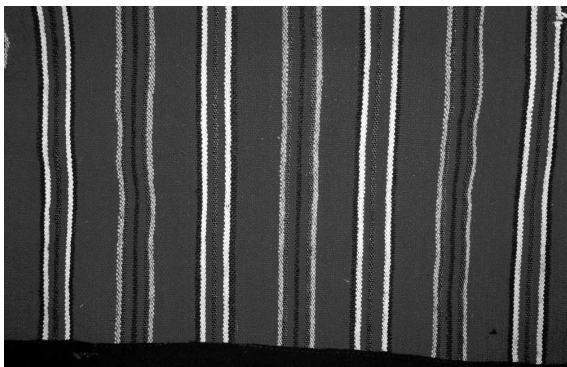
¹⁰⁹ВКМ.–Д-1087.



Спідниця “літник”, поч. ХХ ст. с. Ратне Волинської обл. Льон, вовна; сатинове ткання. МІГ. КН-622.



Спідниця “літник”, 1920-ті рр. с. Кухли Меневицького р-ну. Льон, вовна; полотняне ткання. ВКМ. Д-930.



Спідниця (фрагмент), 1920-ті рр. с. Самари Ратнівського р-ну Волинської обл. Льон, вовна; полотняне ткання. МНАПЛ. АП-15719.

У сукупності отримано градацію тональних розтяжок від темних до світлих та від більш насичених до менш насичених тонів, які складають вишукані сполуки, плавні темпоритми. Білі є акцентами композиції. Червоні вносять певну емоційну напругу, позаяк вони контрастні до зелених і чорних.

Локальною своєрідністю окремих варіантів таких крупнорепортних і дрібнорепортних клітчастих, як і поперечно- і поздовжньосмугастих композицій є те, що іноді їх виготовляли як купонні тканини. При цьому ритм смуг розташовували так, що лише в місцях, які припадали на нижню частину спідниці “поділок”, традиційно закомпоновано горизонтальну домінуючу групу смуг, значно яскравішу за колоритом від загального тла. На відміну від створеного полотняним переплетенням такий поперечносмугастих декор ткали сатиновим переплетенням, яке щільно застеляє клітчасте тло спідниці та ефектно виділяється дзвінками сполуками. Найчастіше такі кольорові горизонтальні смуги (шириною 5-6 см) завершували лише нижню частину трьох або чотирьох пілок (задню і бокові частини) спідниці, а передня “приточка” була без неї (Камінь-Каширськ Волинської обл.)¹¹⁴.

В інших варіантах у трьох або чотирьох пілках вкомпоновували ширшу і складнішу за укладом різнокольорових смуг горизонтальну площину, натомість у передній – дещо вужчу і менш активну за насиченістю барв. Однак вони споріднені між собою симетричним розташуванням смуг, акцентуванням домінуючої центральної або бічних стрічок (с. Воропілля Камінь-Каширського р-ну)¹¹⁵. Охарактеризовані типи клітчастих вовняних і напіввовняних спідниць, споріднені з аналогічними чи схожими за декором компонентами вбрання, відомі у білорусів¹¹⁶, поляків¹¹⁷, фінів¹¹⁸, латвійців, литовців та естонців¹¹⁹.

¹¹⁴МНАПЛ.– АП-19363.

¹¹⁵ВКМ.– Р2-2239.

¹¹⁶Раманюк М. Беларускае народнае адзенне...– Іл. 128-131, 135-136, 146, 161-162, 179-180, 225-227, 233-234, 240; Курилович А.М. Беларускае народнае ткацтва...– С. 77 (Рис. 34-35); С. 79 (Рис. 37); Беларускае народнае ткацтва...– Іл. 41-46, 50, 60-62, 66-70.

¹¹⁷Czarnecka I. Polska sztuka ludowa...– S. 88 (a).

¹¹⁸Crabowski J. Sztuka ludowa w Europie.– Warszawa, 1978.– S. 83.

¹¹⁹Историко-этнографический атлас Прибалтики.

Підсумовуючи локальні особливості декоративного вирішення різних типів тканин для спідниць Західного Полісся й Волині, констатуємо багатство й значну різноманітність композиційних структур та вишуканість кольорової гами. При різноманітності домінуючих поперечно – й поздовжньосмугастих та клітчастих рапортних композицій вагоме місце посідали купонного типу тканини, в яких основні площини декору розташовані так, що при зшиванні вони припадали на нижню, долішню частину поділка спідниці. У побудові всіх складових елементів декору існуючих композицій тканин для західнополіських і волинських спідниць характерними є симетричність або рівновага домінуючих і підпорядкованих їм площин. А для купонних тканин властивий ще й спадаючий знизу догори ритм, який забезпечує плавний перехід від насичених взористими смугами площин до нейтрального однотонного тла.

Локальну своєрідність складають лляні, вишукані за нюансами сполуками (вохристо-зеленкуваті, лляні сріблясто-білі) смугасті клітчасті тканини для спідниць, найбільш характерні для досліджуваних осередків Полісся, менше – Волині.

Унікальними в загальноукраїнському ткацтві є легкі, розріджені й прозорі “серпанкові” тканини для поліських спідниць (як і наміток та інших виробів). Емоційністю кольорових сполук, багатством і різноманітністю композицій виділяються вовняні поздовжньо- і поперечносмугасті, а також клітчасті спідниці “літники”, “бурки” з яскравим червоним, коричневим, синім чи зеленим фоном.

Художнє вирішення тканин для спідниць тісно пов'язаний з багатьма іншими компонентами одягу (сорочками, запасками, хустками, безрукавками, крайками тощо). Місцезорозташування декору, його величина, кольорові співвідношення, а також техніки виконання, структура й фактура тканин для спідниць та інших виробів взаємодоповнювалися, узгоджувалися й творили цільний художній ансамбль. У ньому не було нічого випадкового, зайвого й нераціонального, усе досконало вивірено, продумано та підпорядковано загальному комплексу традиційного вбрання.



Спідниця, 1920-ті рр. с. Берестя Дубровицького району Рівненської обл. Льон, вовна; полотняне ткання. МНАПЛ. АП-15417.



Спідниця, 1920-30-ті рр. с. Здомишель. Льон, вовна; полотняне ткання. МНАПЛ. АП-18488.